

エコパルなごや

夏号
Vol.91

かんきょうをたのしく学ぶ

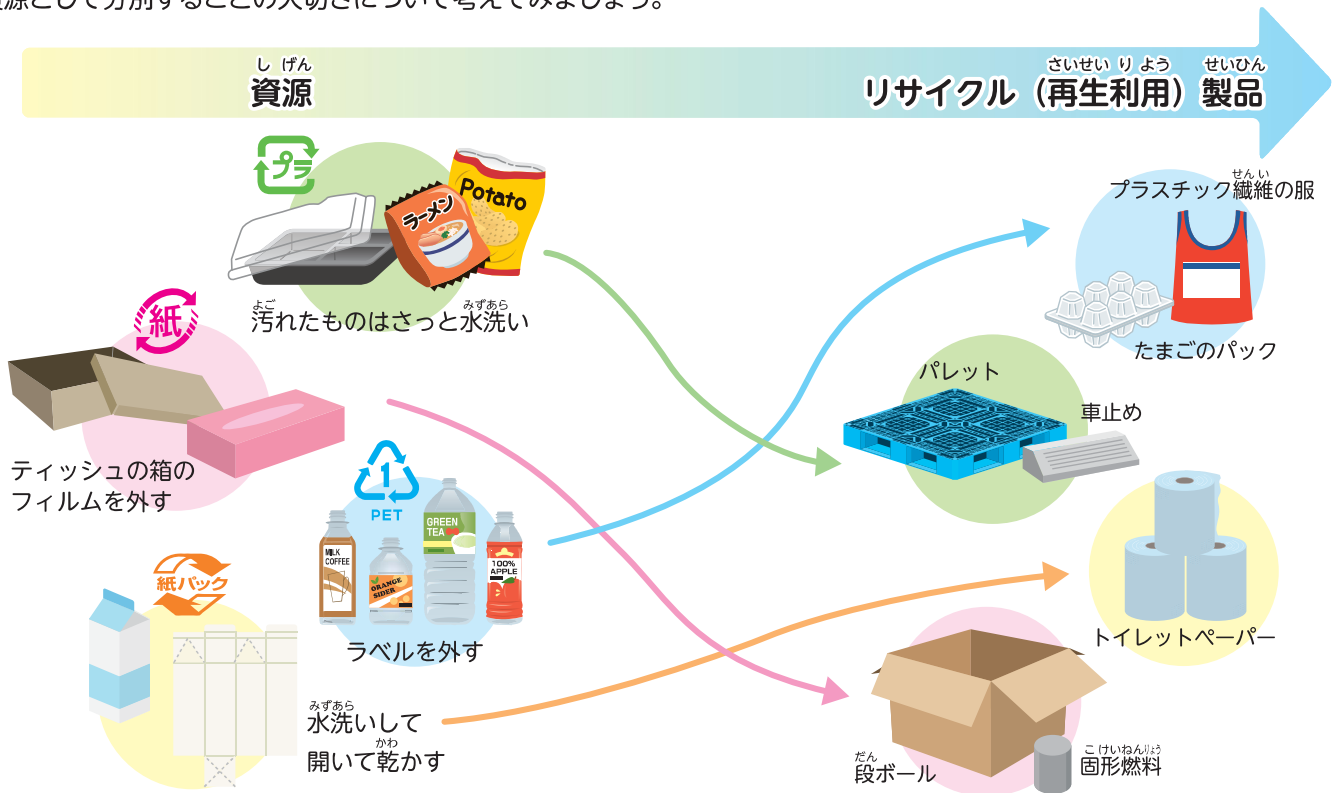
とくしゅう
特集

ようきほうそう 容器包装リサイクルを考えてみよう！

わたしたちの暮らしに身近なプラスチックは、軽くて、丈夫で、簡単にいろいろなかたちにすることができます。日常生活で、プラスチックはレジ袋、ペットボトルなどの容器包装に使われ、とても便利なものです。

プラスチックのほかにも、紙やガラスなどいろいろな容器包装があり、わたしたちの暮らしを豊かで便利にしていますが、使ったあとに大量のごみが発生し、問題となったことから「容器包装リサイクル法」ができました。

いらなくなったものに手を加えて、再び材料として使う「リサイクル」の意味や、暮らしに欠くことのできない容器包装を資源として分別することの大切さについて考えてみましょう。



いろいろな話題をお届けします。

特集

ようきほうそう 容器包装リサイクルを考えてみよう！

エコパル
NEWS

なごや環境大学
特別ワークショップ、マンスリー企画展示など

容器包装リサイクル法とは？

容器包装リサイクル法は、循環型社会形成の推進に関連して制定された法律の一つです。

容器包装リサイクル法とは、家庭から出るごみの6割（容積比）を占める容器包装のリサイクルのしくみをつくることにより、ごみを減らし、資源を有効に利用するために、平成7年にできた法律です。

対象となる「容器」、「包装」とは、商品を入れたり包んだりしているもので、中身を出したり使ったりするとい
 らなくなるものです。この容器
 包装について、消費者はごみと
 分別し、資源として出すこと、
 市町村は収集して、選別と保管
 などを行うこと、事業者は再び
 商品とする費用を負担すること
 をそれぞれの役割分担として定
 めています。

平成18年度には容器包装リ
 サイクル法が見直され、有料のレ
 ジ袋などでも容器包装に該当す
 ることになりました。また、事
 業者がリサイクルのためにだ
 したお金が分別の程度に応じて市
 町村に還元されるしくみなどが
 導入されました。

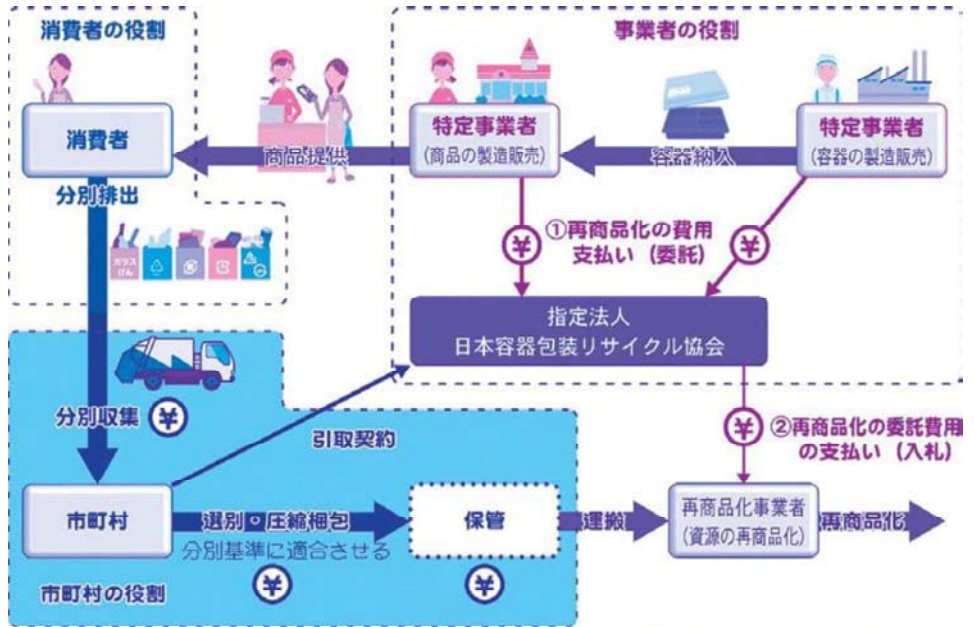


イラスト 出典：日本容器包装リサイクル協会

名古屋市の分別・リサイクルの現状と容器包装の資源分別量・分別率の推移

名古屋市では、市民・事業者の皆さんとの協働により、紙製とプラスチック製の容器包装、ペットボトル、空きびん、空き缶などを資源としてリサイクルしています。

資源は、名古屋市が自ら収集したり、集団資源回収など市民による自主的な資源回収や事業者による自主的な資源回収によって分別・リサイクルされています。

特に、平成29年度の市民による自主的な資源回収量は7.6万トンで、資源分別量全体の約30%を占めており、資源化の推進に大きな役割を果たしています。

名古屋市が「ごみ非常事態宣言」を発表した平成10年度以降の徹底した分別とリサイクルの取り組みによって、資源

グラフ1



資源分別量は20年前の約2倍となり、平成29年度は28.5万トンとなっています。

しかし、ピーク時の平成19年には39.1万トン、36.4%あった資源分別量と資源分別率は、近年、少しずつ低下しています(グラフ1)。

注1 資源分別量：名古屋市が収集し、再商品化する事業者に引き渡した量と、市民や事業者によって自主的に資源として回収した量を合計したもの
 注2 資源分別率：資源分別量／総排出量

グラフ2

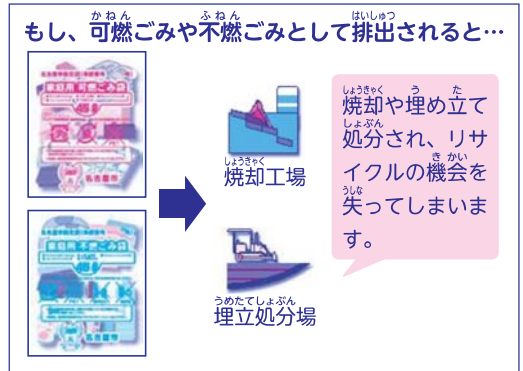


注1 資源分別量：名古屋市が収集し、再商品化する事業者に引き渡した量と、市民や事業者によって自主的に資源として回収した量を合計したもの
 注2 資源分別率：品目別に資源分別量 / (資源分別量 + ごみの中に含まれていた資源の推計量)

家庭から出るプラスチック製容器包装は、資源分別率と資源分別量が最も高かった時に比べると、近年はそれぞれ約3割下がり、紙製容器包装では、同様に比較すると5割を超えて下がっており、リサイクルする量が減少しています(グラフ2)。

容器包装の資源分別量が減少傾向にあるのは、製造メーカーが容器包装の軽量化に力を入れ、その成果が現れていることが考えられます。一方、平成23年4月にボールペンやポリバケツなどのプラスチック製品は、可燃ごみとして出すように分別する区分を変更してから、プラスチック製容器包装が一部、可燃ごみとして出される傾向がみられています。

容器包装を分別せずに、可燃ごみや不燃ごみとして出すと、焼却や埋め立て処分することになり、資源として有効利用できなくなってしまうため、さらなる分別の啓発や分別指導などの対策が課題となっています。



イラスト出典：(公財)日本容器包装リサイクル協会
(公財)古紙再生促進センター中部地区委員会

プラスチック製容器包装と紙製容器包装の分け方・出し方

どのようなものが、プラスチック製容器包装や紙製容器包装なのか、どのように出したらよいのかについて考えてみましょう。

〈対象となるプラスチック製容器包装の一例〉





〈対象となる紙製容器包装の一例〉



…など

…など

プラスチック製容器包装	対象となるもの・出し方  ★このマークが自印	・対象となるもの ボトル類、袋類、パック・カップ類、トレー類、網・ネット類や緩衝材など商品を入れたり包んだりしていたプラスチック製の容器や包装 (「プラスチック製容器包装マーク」がついています。) ・出し方 週1回、資源用指定袋に入れて、原則自宅の前に出してください(一部、地域の事情により集積場所に持ち出しとなる場合があります)。
	注意点	・汚れたものはさっと水洗いしてください。 ・おもちゃやCD・DVDなど、商品そのものがプラスチックでできているものは可燃ごみとして出してください。

紙製容器包装表	対象となる もの・出し方  ★このマークが自印	・対象となるもの 菓子箱などの空き箱、紙袋、包装紙など商品をつつんだり入れたりしていた紙製の容器や包装（「紙製容器包装マーク」がついています。） ・出し方 週1回、資源用指定袋に入れて、資源ステーション（地域の集積場所）に出してください。
	注意点	・新聞、雑誌、段ボールは紙製容器包装ではありません。決められた方法で地域の集団資源回収やリサイクルステーションなどへ出してください。

レジ袋の有料化の取り組み～容器包装の削減運動～

市民団体、事業者団体、学識経験者などで構成する2R推進実行委員会は、レジ袋をゴミにしない、CO₂を排出する量を減らすため、事業者や名古屋市との三者で協定を結んで、レジ袋の有料化に取り組んでいます。

レジ袋の有料化は、平成19年10月に緑区でモデル実施を始め、平成21年4月から全区に拡大しました。平成29年度末現在で、有料化に参加する店舗数は824店舗（56社3組合）、買い物の時に、レジ袋を辞退する人の割合は約9割となっています。

平成30年3月末までにレジ袋を削減した量は、累計で27億4,284万枚、19,200トンになっています（薬店・薬局、酒店の組合分を除く推計）。

レジ袋有料化の収益金は、幼稚園や保育園などで園庭の芝生化や緑のカーテン作り、防災用品の購入など、環境や地域のために使われています。

今後、国はプラスチック製レジ袋の無償配布を禁止する法令を速やかにつくる方針を明らかにし、エコバックの利用が拡大するなどの容器包装の削減が期待されます。



レジ袋有料化によりレジ袋の削減に取り組むお店のマークです

ユラム

プラスチックごみによる海洋汚染

食品トレーやレジ袋、ペットボトルなどの使い捨てのプラスチックが、ポイ捨てや風で飛ばされて川を流れ、世界中の海に漂っていることがわかってきました。世界では年間800万トン以上のプラスチックごみが流出しているといわれています。

海に流れ出したプラスチックは、次の写真にあるように、ウミガメなどの海洋生物がえさのクラゲと間違えて食べてしまい、窒息や栄養失調を引き起こす原因となっています。

また、海に漂っているプラスチックは、紫外線や波によって少しずつ細かくバラバラになっていき、5ミリ以下の大きさになったものを「マイクロプラスチック」と呼んでいます。

このマイクロプラスチックは、自然にはなかなか分解されず自然界にたまり続け、海の中の有害な物質を吸着しやすい性質があるため、それをえさと間違えて食べた海洋生物を人間が食べることで、食物連鎖を通じた人への影響も心配されています。

プラスチックごみの発生を元から減らすため、買い物に行くときにはマイバッグを持って行き、レジ袋をもらわない、ストローやスプーンなどの使い捨てのプラスチック製品は使わないようにするなど、わたしたちにできることから取り組みましょう。



出典：NPO法人サンクチュアリNPO

自然木を使ったバッタづくり

- 日時** 7月21日(日)
11:20～11:50、13:20～13:50
- 対象** 幼児～小学生 親子参加OK
(小学3年生以下の方は保護者同伴)
- 定員** 各25名(要申込・先着順)
※6月11日(火)受付開始
- 費用** 500円
- 講師** もくもく楽舎 たけちゃん工房
- 内容** 自然の木を使った工作教室。
手のひらサイズのバッタを作ります。



楽しい環境絵本の読み聞かせと 読書感想文の書き方セミナー

- 日時** 7月24日(水) 10:00～12:00
- 対象** 幼児～小学校中学年
- 定員** 当日先着100名
- 講師** JPIC読書アドバイザー 山村真午さん
- 内容** 楽しい絵本の読み聞かせや、
読書感想文の書き方セミナーを実施します。



エコの学校・空きびんリサイクル体験

- 日時** 7月31日(水) 13:30～15:30
- 対象** 小学3～6年生の親子 **費用** 無料
- 定員** 50名(要申込・先着順)
※7月11日(木)受付開始
- 講師** 宝酒造株式会社
- 内容** ごみ問題を学習した後、空きびんから
できるカレット(ガラスの粒)を使って
ガラス絵を描こう!



本当の観察力磨きと自然との知恵比べ ～あなたのお子さんの基本をつくる学び～

- 日時** 8月11日(日)、9月8日(日)、10月13日(日)
各日13:00～14:40
- 対象** 小学生の親子(中学・高校生・大人のみの参加もOK)
- 定員** 各40名程度(要申込・先着順)
- 費用** 1家族500円 **講師** 守山リス研究会
- 内容** 30年間のリス・ムササビの調査から「観察力」
を磨き、発表・作文力がつく視点を体験し、生
き物の「生き残りのための知恵比べ」をするこ
とで自然科学への好奇心を育てる講座です。

自然木を使ったダックスフントづくり

- 日時** 8月25日(日)
11:00～11:30、13:00～13:30
- 対象** 幼児～小学生 親子参加OK
(小学3年生以下の方は保護者同伴)
- 定員** 各25名(要申込・先着順)
※8月11日(日)受付開始
- 費用** 800円
- 講師** もくもく楽舎 たけちゃん工房
- 内容** 自然の木を使った工作教室。
手のひらサイズのダックスフントを作ります。



プラネタリウムと星空観察会

- 日時** 8月25日(日) 14:30～21:00(予定)
- 対象** 小学4年生から大人(中学生以下の方は保護者同伴)
- 申込** 事前申込、抽選で20組40名程度
氏名、学年(大学生以下の方のみ)、保護者名(中学生
以下の方のみ)、住所、電話番号、FAX番号を添え
て、電話・FAX・メールにて。※8月3日(土)必着
- 費用** 科学館観覧料(大人800円、高校生・大学生
500円(要学生証)、小中学生無料)
- 会場** エコパルなごや、名古屋市科学館
- 内容** エコパルなごやのプログラムを体験し、科学館の
屋上で双眼鏡を使って星空を観察します。また、
科学館のプラネタリウムもご覧いただけます。

マンスリー企画展示

7月 剪定木を使った動物たち

- 出展者** もくもく楽舎 たけちゃん工房
- 内容**

剪定木などで作った動物や虫たちが、春はお花見、夏は盆踊りなど、各季節を楽しく過ごしている様子を展示します。

8月 守山リス研究会の活動紹介

- 出展者** 守山リス研究会
- 内容**

「公園にリスを取り戻そう」を出発点に、ニホンリスが安定して暮らすことができる自然を取り戻し維持するため行っている様々な活動を紹介します。

9月 MSC「海のエコラベル」に関する展示

- 出展者** MSC(海洋管理協議会)日本事務所
- 内容**

持続可能な漁業で獲られた水産物にのみ付けられる「海のエコラベル」について展示します。エコラベル付の製品を選ぶことが、将来の世代へ水産資源を残していくことに繋がります。



なごや環境大学

夏休みの思い出づくりや宿題にもお役立ち！ 共育講座 2019 前期 開講中

現在配布中のガイドブックやウェブサイトには、夏休み期間の親子向け講座もたくさん紹介されています。自然体験、工作、ワークショップなど、さまざまなスタイルで、また、1日だけでも参加できる講座もあります。ぜひチェックしてください！



配布場所

- ▶ 名古屋市内の各区役所
- ▶ 図書館
- ▶ 生涯学習センター
- ▶ スポーツセンター等



「なごや環境大学」実行委員会事務局 (エコパルなごや内)

〒460-0008 名古屋市中区栄1-23-13 伏見ライフプラザ13階

TEL&FAX 052-223-1223 E-mail jim@n-kd.jp HP https://www.n-kd.jp



藤前干潟ふれあい事業のご案内

夏はやっぱり 干潟だね♪

●干潟体験とごみ処理工場見学

日時 第1回：8月1日(木) 第2回：8月14日(水)

内容 干潟に入って生きものとふれあうほか、ごみ処理工場の見学をしてごみ処理の仕組みを学びましょう。

会場 藤前活動センター(港区藤前2-202)、名古屋市南陽工場(港区藤前2-101)
三重交通バス(サンビーチ日光川行き)「南陽町藤前」下車徒歩15分。駐車場有。

締切 ①7月22日(月)
②8月5日(月)

対象 小学4年生～大人(小学生は保護者同伴)、40名(応募者多数の場合は抽選)

●ひがたにくるトリ、どんなトリ？

日時 8月8日(木) **内容** 楽しいトリのお話と実際に観察をした後に、トリのミニ模型の色塗りをしましょう。

会場 名古屋市野鳥観察館・稲永ビジターセンター(港区野跡4-11-2)
あおなみ線「野跡」駅または市バス「野跡駅」バス停下車徒歩15分。駐車場有。

対象 小学校1～3年生(保護者同伴)、20名(応募者多数の場合は抽選) **締切** 7月29日(月)

申込方法 必要事項ご記入いただきメール、ハガキ、FAXにて、各々の申し込み先へ送付ください。
当選結果及び個々のイベント案内は、開催日の一週間前を目安に郵送します。

必要事項 ①催し名(干潟体験とごみ処理工場見学の場合、希望の日付も記入)
②参加者全員の氏名(小学生の場合学年も記入) ③電話番号(日中連絡のとれる番号) ④住所

申込先 藤前干潟ふれあい事業実行委員会事務局

〒460-0008 名古屋市中区栄1-23-13 伏見ライフプラザ13階エコパルなごや内

TEL 052-223-1067 FAX 052-223-4199 Eメール a2662@kankyokyoku.city.nagoya.lg.jp

エコパルなごやのメールマガジン「エコパル通信」のお知らせ

エコパルなごやのイベントや展示情報、なごや環境大学の講座情報など最新情報をタイムリーにお知らせします。エコパルなごやウェブサイトのトップページ「エコパル通信」の登録フォームにメールアドレスを入力すると登録されます。

エコパルなごや

登録

名古屋市環境学習センター

エコパルなごや

〒460-0008 名古屋市中区栄一丁目23番13号
伏見ライフプラザ13階

地下鉄東山線・鶴舞線の伏見駅「6番出口」徒歩7分
■開館時間/午前9時30分～午後5時 ■入館料/無料
■休館日/毎週月曜日 祝日の場合はその翌平日
年末年始 12月29日～1月3日

申込・問合せ先 TEL: 052-223-1066 FAX: 052-223-4199

http://www.kankyo-net.city.nagoya.jp/ecopal/

E-mail: a2231066@kankyokyoku.city.nagoya.lg.jp

