

秋のイベント

みんなで参加しよう!

参加してくれたみんなには、
もちろん参加賞が
もらえるよ!

科学と環境を学ぶ クイズオリエンテーリング

エコパルなごや、名古屋市科学館、
でんきの科学館をまわりクイズに挑戦しよう!

11/13(土)・12/11(土)・平成1/8(土)

★いずれもその当日の9:30~17:00(参加受付は15:30まで)です。

対象
小・中学生
参加費
無料

その他にも、さまざまな環境学習のメニューを用意しています。ぜひ、足を運んでみてください!!

ご案内 常設企画展示

ムーシウムとのタイアップで、
2か月ごとに季節にちなんだ
色々な虫たちを紹介していきます。
お楽しみに!

名古屋市生活衛生センター
ムーシウム

千種区若水1-2-33 TEL052-721-0191
開館時間/午前9時30分~午後4時30分
休館日/月曜日・祝日

季刊エコパルなごや 第33号 平成16年9月発行
発行/名古屋市環境学習センター 名古屋市中区栄一丁目23番13号 伏見ライフプラザ13階

エコパルなごや 秋号

かんきょうをたのしく学ぶ

VOL.33

特集 地球の温暖化を考えよう!

秋号 地球の温暖化を防ぐには?

地球温暖化については、「夏号」に続いての特集だよ。

「夏号」理解できたかな?

わたしたちが暮らしている地球が、

年々暖かくなっていることはわかったよね。

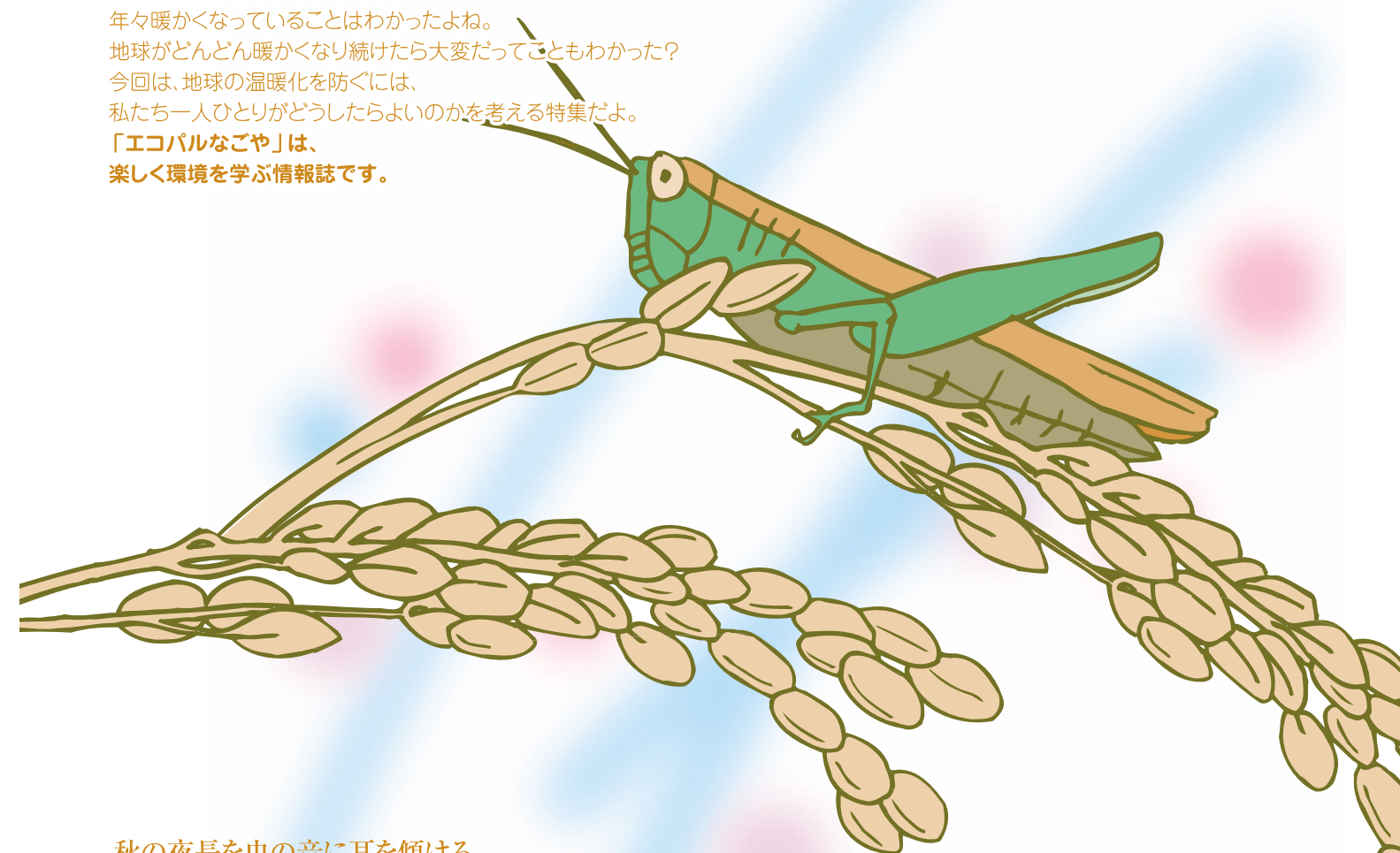
地球がどんどん暖かくなり続けたら大変だってこともわかった?

今回は、地球の温暖化を防ぐには、

私たち一人ひとりがどうしたらよいかを考える特集だよ。

「エコパルなごや」は、

楽しく環境を学ぶ情報誌です。



エコパルなごやは こんなところです

エコパルなごやは、ゲームやクイズ、工作など、いろいろな体験をしながら、環境にやさしい行動へのきっかけをつくる場所です。社会見学や団体行事など、環境学習の機会にエコパルなごやをぜひご利用ください。もちろん個人でも自由に入れます(入館は無料)。
※団体予約など、くわしくはエコパルなごやまでお問い合わせください。

環境情報コーナー

インターネットや図鑑ソフトを使って、環境に関するいろいろな情報を集めることができます。

ワークショップ

楽しいエコクラフトや実験をとおして、環境にやさしいライフスタイルを発見します。

相談カウンター

環境や学習に関するさまざまな相談ができます。

企画展示

月替わりで展示される最新の環境情報で新しい発見を。

クロマキースタジオ

地球上の美しい自然や生き物たちの映像「アースビジョン」や、動物たちと一緒に写真が撮れる「クロマキースタジオ」を体験してね!

ビデオライブラリー

環境に関するビデオを自由に観ることができます。

バーチャルスタジオ

環境オバケ「コバちゃん」のトークで、ドキドキ、わくわくの「生放送」がはじまります!

図書ライブラリー

環境に関する書籍が豊富にそろい、映像による専門家の講義も聞けます。

マンスリー企画展示

エコパルなごやでは、環境問題に熱心で、実際に活動をしているNPOや企業、学校などの活動を「マンスリー企画展示」として、月替わりで紹介しています。

※出展予定は、変更となる場合がありますので、ご了承ください。

9月

出展者：エコパルスクール、名古屋工業大学ものづくりテクノセンター、名古屋市環境科学研究所
出展内容：「街の中、自然の中、子供たちの音風景マップ」、水質浄化ロボット・水質測定ロボットの展示

11月

出展者：財団法人 省エネルギーセンター
出展内容：省エネポスター、省エネ啓発用パネル

10月

出展者：日本特殊陶業(株)
出展内容：環境にやさしい製品をパネル展示、現品展示で紹介

12月

出展者：環境塾三期生(三環の会)
出展内容：緑の散歩道

脱レジ袋宣言!



お知らせ 各種情報など充実した内容で新しくなりました!
環境学習センターホームページ <http://www.ecopal.city.nagoya.jp/>

あなたです 環境守るも 汚すのも



「毎月8日は環境保全の日」

この情報誌は古紙配合率100%・白色度70%の再生紙を使用しています。



名古屋市環境学習センター エコパルなごや

〒460-0008 名古屋市中区栄一丁目23番13号
伏見ライフプラザ13階
開館時間/午前9時30分~午後5時 入館料/無料
休館日/毎週月曜日(月曜日が祝日の場合は直後の平日)

お問い合わせは
TEL 052-223-1066
FAX 052-223-4199
Email: a2231066@kankyokuyoku.city.nagoya.lg.jp

秋の夜長を虫の音に耳を傾ける。

食欲の秋、読書の秋。

地球が暖かくなったら、こんな風情は無くなってしまふのかな。

無くなったってどうってことない?

いや大変だってこと「夏号」で見たよ。

それにいったん温暖化がすすんだら

もとに戻すのは大変なんだ。

親・子・孫と続く将来にわたって、

豊かできれいな地球を残すために、

地球温暖化を防ぐことをみんなですすんでやろう!

いろんな話題、お届けします。

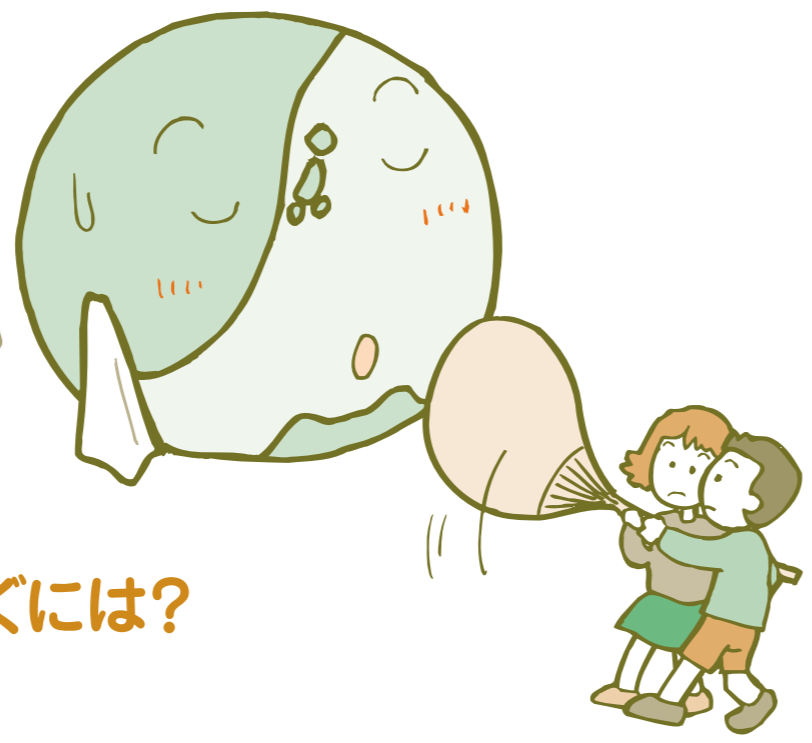
〈特集〉

秋号 地球の温暖化を防ぐには?

〈エコパルNEWS〉

くらしの環境セミナー
エコロジー・ワンデーツアー
なごや環境塾
エコパルスクール ほか

地球の温暖化を考えよう!



秋号 地球の温暖化を防ぐには?

知る 知識だけでは環境はよくなる

この情報誌「エコパルなごや」で、いろいろな環境問題を学んできたね。地球温暖化についても「夏号」でいろいろなことを知ったね。しかし、知っているだけでは、環境は良くならないんだ。知識を生かすには、知識に基づいて行動することが大切だよ。三日坊主ではなく、少しのことでも長く続けることが大切なんだ。

温暖化がすすんだらもとには戻るのはむずかしい

温暖化の影響についても「夏号」で学んだね。いなくなった生き物はもう戻って来ないし、海面の水位が1mも上がったならそれを元に戻すことはむずかしいんだ。今までのような豊かな地球から、いろいろな恵みを受けることはできなくなるんだ。私たちの責任は重大だね。

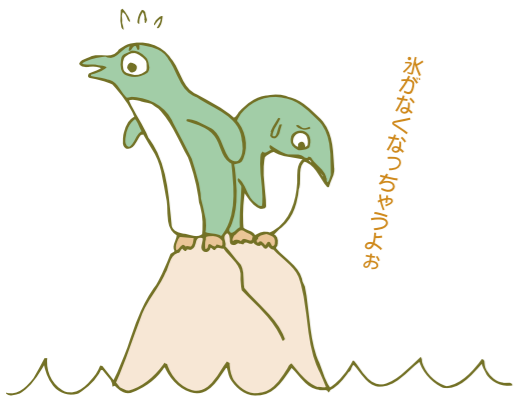
世界も、日本も、名古屋も取り組んでいる

平成9年12月、京都で世界の国々が集まって地球温暖化に関する会議が開かれたんだ。「気候変動に関する国際連合枠組み条約第3回締約国会議(COP3)」というそこで世界の国々が減らさなければならない温室効果ガスの目標を決め、取り組むことが定められたんだね。「京都議定書」と呼んでいる。

日本では、これを受けて関係する法律(「地球温暖化対策の推進に関する法律」という)を平成10年10月に定めて、具体的な計画を取り決めた「地球温暖化対策推進大綱」に基づいて取り組んでいるんだ。

名古屋で平成9年11月に国際環境自治体協議会(ICLEI)に加盟している自治体が名古屋に集まり、「気候変動名古屋国際会議」が開かれたんだ。名古屋市ではそれ以前より、2010年(平成22年)までに市内からの二酸化炭素排出量を1990年(平成2年)と比べ、10%減らす目標を掲げており、「名古屋市地球温暖化防止行動計画」を作り、取り組んでいるんだ。国は6%の削減目標だから、名古屋市はがんばっているんだ。今、平成15年度から3ヶ年で二酸化炭素排出量の約30万トン減らすために「なごやエコ・ルネサンス」事業に取り組んでいるんだよ。

※「なごやエコ・ルネサンス」事業
主な取り組みは、「ヤングなごやISO」、「環境保全の日」の行動の輪づくり、「グリーン購入の推進」などで、市民・事業者・名古屋市が協力して取り組む事業等の総称。



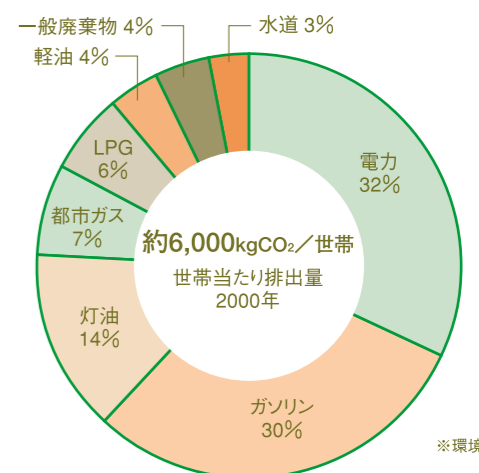
考える わたしたちの生活と、どうかがわっている? 一日の生活を振り返ってみよう。

朝起きて洗面をする。 ↓ 水を使ったね。	朝食で卵焼きを食べ、食器を洗った。 ↓ ガスを使ったね。また、水も使ったね。	急いで制服に着替えた。 ↓ 服の原料は石油かもしれないね。	学校へは電車で行ったよ。 ↓ 電車は電気で動いているね。
家に帰り、テレビを見て、パソコンをやったよ。 ↓ また、電気を使ったね。	おやつにみかんを食べた。 ↓ みかんは季節のものではないね。	急に用事が出来て、車でおくってもらった。 ↓ 車はガソリンで動いているね。	宿題をやるとき、暑かったからクーラーを入れた。 ↓ また、電気を使ったね。

浄水処理や私たちが使った水をきれいにする下水処理には、電気が使われているんだね。温室で育った作物を食べることは、エネルギーを使うし、ビニールハウスをつくる時にもエネルギーを使っているんだ。旬のものを食べることは省エネにつながるんだ。栄養価もたくさんあるしね。

私たちにあって、電気やガスがない生活は考えられないね。それだけ温室効果ガスの主役である二酸化炭素を出しているという事なんだ。

家庭からの温室効果ガス排出量の割合(2000年) <燃料種別内訳>

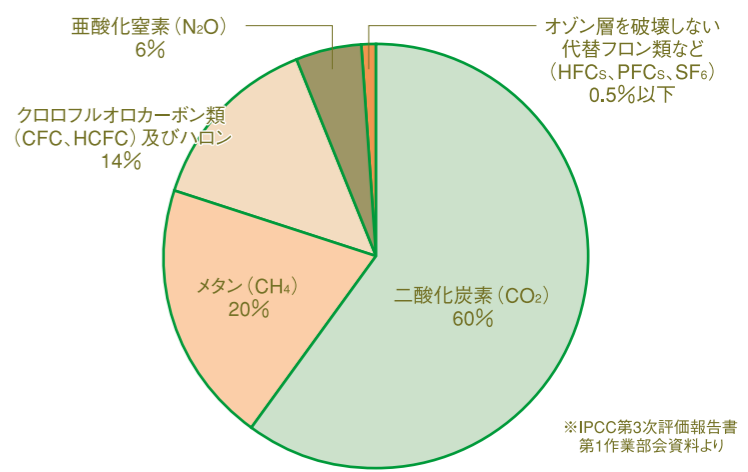


温室効果ガスの主役は?

温室効果ガスには、二酸化炭素〔1〕、亜酸化窒素〔310〕、メタン〔21〕、クロロフルオロカーボン〔20,000〕、六フッ化硫黄〔23,900〕などがあるんだ。温室効果の強さの程度は、二酸化炭素を1とした時の倍数を温暖化係数(〔 〕内表示)として表しているんだね。

その強さと排出量から地球温暖化への影響力を見ると図に示されている通り、二酸化炭素が60%を占め、その主役なんだ。だから二酸化炭素を出さないようにすることが大切なんだよ。

産業革命以降人為的に排出された温室効果ガスによる地球温暖化への寄与度



地球温暖化特集

クイズに挑戦

理解しなければ「行動」は出来ない!
正しいものに○、誤りに×をつけましょう。
あなたは何問答えられるかな?

- Q1. 温室効果ガスとは、太陽の熱から出るガスのことである。
- Q2. 地球温暖化は、自然災害(大雨や酷暑など)の激化、低地の水没、農林漁業などへの影響を及ぼすと考えられる。
- Q3. 地球温暖化によって、人類社会が困ることで最も重大なことは、地球環境のバランスが崩れることである。
- Q4. 地球温暖化を防ぐには、省エネルギー対策をすることが大切である。交通手段として、公共交通機関を活用することはそれにつながる。
- Q5. 地球温暖化の原因物質の一つである大気中の二酸化炭素の濃度が上昇しはじめたのは、産業革命以降である。
- Q6. 地球温暖化による気温の上昇は、地球上のどこでも同じ程度にあらわれる。

- Q7. 地球は、何回も氷期と間氷期を繰り返している。今日の地球温暖化は、こうした過去の気候変動と比べて、人類が初めて経験する急激なものである。
※氷期/地球の気温が寒冷で、大陸の広範囲に氷床が拡大・前進した時期。
※間氷期/氷河時代、一時気候がやや温暖となり、氷河が高緯度地方まで後退した時期。
- Q8. 地球の平均気温が2℃上昇した場合、植物への影響は、開花時期がずれる程度でたいしたことではない。
- Q9. 地球温暖化の主な原因である「二酸化炭素」は、火山の活動など地球の活動によって増加していると考えられる。
- Q10. 新エネルギーは、自然の力を利用して自然を壊すので、環境に良いエネルギーではない。

衣食住・省エネのすすめ

守る

生活の中のムダを省こう!

電気・ガス・水の無駄を省こう! 私たちのふだんの生活の中で、無駄だと思うことを探してみよう。使わずに済むエネルギーを節約することによって、二酸化炭素を減らすことができるんだ。お金も節約できるね。省エネラベリング制度や国際エネルギースタンププログラムを参考にして省エネに挑戦しよう。家の構造に断熱材を使うこともエネルギーの節約につながるね。

※省エネラベリング制度

家庭で使用する電気製品が国の定める省エネ基準に達成しているかどうかをラベルで表示する制度。通常、省エネマークの色は橙色ですが、省エネ基準を達成している場合は、マークを緑色で表示することが出来ます。

※国際エネルギースタンププログラム
パソコンなどのオフィス機器について、待機時の消費電力に関する基準を満たす商品につけられるマークです。



グリーンコンシューマーのすすめ

地球にやさしい
買い物術を身につけよう!

いらぬものは買わない。買ったものは修理して長く使う。使い古していらなくなっても、ごみにならず資源になるものを買うなどの買い物術を身につけた消費者になろう。

消費者が考え行動することが、世の中を動かすことにつながるね。グリーンコンシューマーについては、「春号」で特集しているよ。もう一度読み返してみよう。

地球温暖化防止の切り札

新エネルギーを使おう!

新エネルギーって知ってる? 太陽光発電、太陽熱利用、風力発電などの自然を利用したエネルギーや燃料電池のことなんだ。これらのエネルギーは二酸化炭素の発生が無く、地球温暖化防止の切り札になるね。まだ価格が高いのが問題だけど、環境と経済を良い関係にすることが大切なんだ。

クリーンエネルギー自動車のすすめ

環境にやさしい車に乗ろう!

クリーンエネルギー自動車ってどんな自動車? ずっと前から私たちの家庭や生活の中で使われてきている電気や天然ガスなどを新しい利用形態として活用するエネルギー自動車のことなんだ。具体的には、電気自動車、天然ガス自動車、ハイブリッド自動車、LPGガス自動車、燃料電池自動車などをいうね。こういう車は、二酸化炭素などの排出量がガソリン車やディーゼル車に比べ少なく、環境にやさしい車なんだね。

資源の節約

循環型社会をめざそう!

地球温暖化問題は、次の世代の人たちにそのツケを回して、今の私たちが豊かなく暮らしを送っていることの現われなんだ。地球の使用料のツケを後に回すのは止めて、私たちの世代から対策を始めよう。もう避けては通れないんだね。

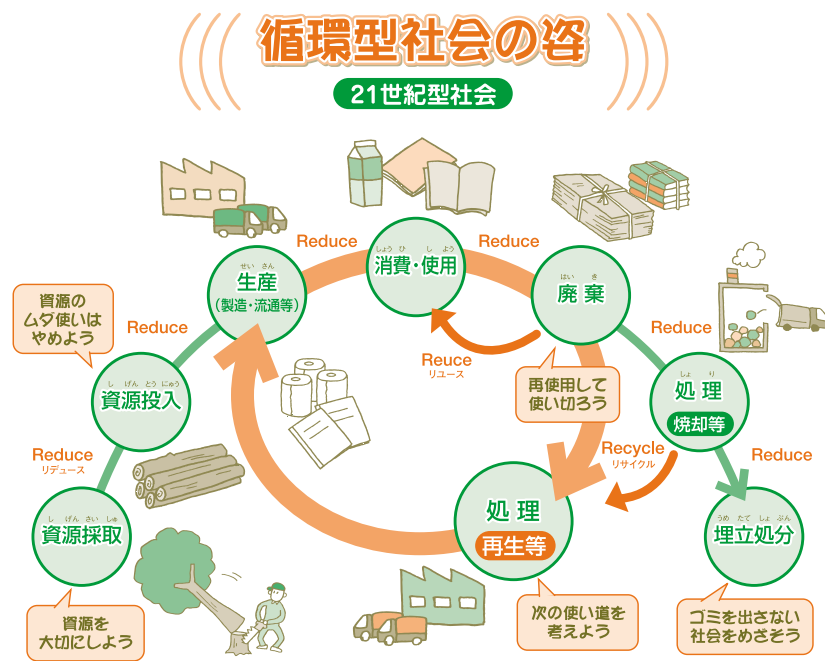
私たちにできることを先ずやろう。いらぬものは買わない。大事に物を使おう! 再利用やリサイクルを心がけよう! 電気を節約しよう! 車の利用を自転車や公共交通機関に切り替えよう! このようなことを心がけることが、循環型社会をめざすことになるんだ。

何でも一つの行動

一人ひとりのできることをやろう!

行動しないと環境は良くならないんだ。環境家計簿をつけることは、二酸化炭素排出量を減らすために、何をやればいいのかにつながるんだ。他の環境問題の解決にも貢献し、なおかつ家計の節約にも結びつくね。

家庭での電気、ガス、水道、灯油、ガソリンなどの使用量や費用を集計して、二酸化炭素が環境にどれほど排出されたか計算できるように工夫されたものなんだね。



★「リデュース」、「リユース」、「リサイクル」については、春号(Vol.31)「グリーンコンシューマーについて考えよう」で特集しています。

地球温暖化特集

クイズの答え

- A1. × 温室効果ガスとは、地球を暖める働きをする二酸化炭素、メタン、亜酸化窒素などのガスのことである。
- A2. ○ 大雨が降ったり、日照りが続いたり、南極の水がとけ、海面が上昇して水没する地域が出たり、様々な影響が出るんだね。
- A3. ○ 温暖化が進むと気候の変化が激しいものになり、異常気象をもたらす。年間の降水量や日照時間が変化し、作物や生き物にも影響を及ぼす。いったん温暖化が進むととに戻すことはむずかしい。
- A4. ○ 私達の生活のまわりで、エネルギーを多く使っているのは、自動車のガソリンである。やたらに車に乗らないことが大切だね。交通の流れを良くしたり、燃費を向上させることは大切だよ。
- A5. ○ 大気中の二酸化炭素の濃度が上昇し始めたのは、人類が化石燃料を使って本格的に工業生産を開始した産業革命以降のことなんだ。

- A6. × 海はほぼ地球の平均気温と同じように上昇するが、陸地はもっと大きく変動し、特に寒冷地での気温上昇が著しくなると予想されている。海、陸、緯度などによって異なるんだね。
- A7. ○ 地球の歴史は46億年と言われ、これまで氷期と間氷期がくり返されている。21世紀の地球全体の平均気温の上昇は、約1.4~5.8℃と予測されている。これは過去1万年の間にはない平均気温の上昇で、これまで人類が経験したことがない急激な気温の変動なんだね。
- A8. × 平均気温が2℃上昇すると、同じ種類の植物が分布できる気候帯(植物の生存に適した場所)が緯度の方向に(南北の方向に)約300km移動し、垂直の方向で(海拔で)約300m変化するとされている。種子植物の移動は、年間約1km程度である。地球の温暖化による気候の変化に、種子植物の移動が追いついていけなくなるおそれがある。
- A9. × 二酸化炭素の最大の発生源は、人類の生産活動の程度が高まり、生活が便利になることによる石油、石炭などの化石燃料の消費などが原因なんだ。
- A10. × 新エネルギーは、石油代替エネルギーで、太陽光発電、風力発電、バイオマス発電、廃棄物発電など環境への影響が少ないエネルギーなんだね。



地球温暖化問題をもっと理解するために、ホームページで調べてみよう。

【環境省 地球環境局】 <http://www.env.go.jp/earth/>
【内閣府国民生活局総務課 環境調和生活企画推進室】 <http://www5.cao.go.jp/seikatsu/>

【財団法人日本環境協会 全国地球温暖化防止活動推進センター】 <http://www.jccca.org/>
【環境情報科学センター】 <http://www/ceis-jp.org>

エコパルNEWS

くらしの環境セミナー

環境問題は、私たちの暮らしと大きくかかわっています。家庭でできる環境にやさしい暮らし方について、6月～10月にかけて、全5回の講演や実習などを通じて、皆さんと一緒に学んでいきます。



栄ガスビルにて、エコクッキングの体験

エコロジー・ワンデイツアー

名古屋市リサイクル推進センターとの共催で、小学校4年生～中学校1年生とその保護者を対象に講義や環境関連施設の見学、星空観察などを通じて、親子で環境について考えるセミナーです。今年度は、夏休みに全10回開催しました。また、冬には星空観察会(平成17年1月9日(日))を開催する予定で、これから募集します。



愛知県豊根村で積木ハウスの製作



愛知県豊根村でエコなバーベキュー

なごや環境塾

環境問題の解決は、私たちの身のまわりの取り組みから始まります。地域の環境保全活動で指導的役割を担う人材を育成するため、7月～12月にかけて多彩な講師による「なごや環境塾」を開催しています。



エコパルスクール

小学校4～6年生の児童を対象に、野外体験を通じて自然と私たちとのかわりを学び、自然と環境について関心を高める講座です。今年は「まちの中で、自然の中で、五感を使ってしらべてみよう」をテーマに、長野県の小学校と交流を交えながら、夏休みに3回、冬休みに1回講座を開催しています。

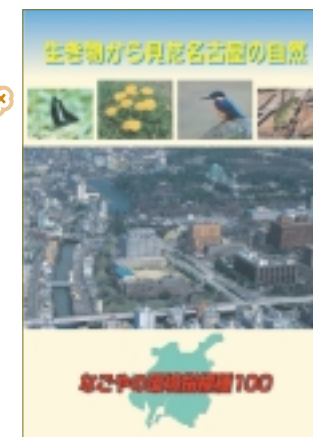


長野県木曾郡木曾福島町を流れる木曾川での水生生物調べ



ファミリーからさんには 図書情報

エコパルなごやでは、環境に関するいろいろな本をそろえています。また、貸し出しも行っていますので、ぜひご利用ください。



「生き物から見た名古屋の自然」

～なごやの環境指標種100～

名古屋市内でよく見られ、身近な自然環境の指標となるような動植物100種を選び、写真とともにその特徴や生息・生育環境などをわかりやすく解説しています。

自然観察会などで、自然環境を理解するための格好の図書として活用できます。貸出を行うほか、小中学校や市立図書館でも見ることができます。

この図書に関するお問合せは、環境影響評価室(TEL972-2697)、図書の貸出に関するお問合せは環境学習センターエコパルなごや(TEL223-1066)まで。

なお、この本は(財)UFJ環境財団より名古屋市に寄贈されています。