

たのしくかんきょうがわかる

# 夏のイベント

科学と環境を学ぶ

## オリエンテーリング スペシャル

エコパルなごや、名古屋市科学館、でんきの科学館を  
まわりクイズに挑戦しよう！

日時：6月8日(土)  
7月13日(土)  
AM9:30～PM5:00

(参加受付はPM 3:30まで)  
対象：小・中学生  
参加費：無料  
●参加者にはもれなく参加賞をお渡しします。

# 環境フェア なごや'96

楽しみながら、環境を考える

## 「環境フェスタ」



昨年のフェスタ

クイズラリーなどで遊びながら、環境について勉強できるイベントです。フリーマーケットもあります。

日時：6月8日(土)  
AM10:30～PM6:00  
6月9日(日)  
AM10:00～PM5:00  
場所：白川公園

目で見て学ぼう

## 「環境パネル展」



日時：6月5日(水)  
6月9日(日)  
AM9:30～PM5:00  
場所：伏見ライフプラザ2F  
エントランスホール  
(エコパルなごやと同じビルです。)

かんきょうをたのしく学ぶ

# エコ パル なごや

季刊エコパルなごや 創刊号  
平成8年6月1日発行  
発行：名古屋市環境学習センター  
名古屋市中区栄一丁目23番13号  
伏見ライフプラザ13階

創刊号

みなさん、「環境」について考えてますか？  
「環境」って、だれかエライ人が考えたり、  
その道の専門家が研究することじゃなくて、  
ぼくたち一人ひとりが、毎日の生活のなかで  
考えて、解決していく問題なのです。  
だから創刊しました、「エコパルなごや」。  
たのしみながら、環境を学ぶ情報紙です。

水を  
考えよう。

夏の特集

## 環境クイズ

地球上にある水は  
海水と淡水ですが、  
その割合はつぎのどれでしょう？  
1. 海水約97%、淡水約3%  
2. 海水約77%、淡水約23%  
3. 海水約67%、淡水約33%

かんきょう博士に  
なろう！



私たちが洗濯や風呂などで  
使う水の量は、  
1人1日あたりどれくらいの量？  
1. 30リットルから50リットル  
2. 150リットルから300リットル  
3. 800リットルから1000リットル

環境にやさしい商品に、  
つけられる  
マークはどれでしょう？  
1. アースマーク  
2. ナショナルマーク  
3. エコマーク

答えは、こちら

- 答えは1。  
ぼくたちが使える水は少ないんだ。
- 答えは2。一番よく使うのは、お風呂。  
その次は水洗トイレです。
- 答えは3。  
スーパーに行ったら、チェックしてみよう。

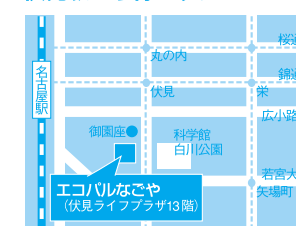
キミから呼びかけよう、環境保全

## 「環境保全の日」 標語大募集

環境を守る活動のひとつとして、「環境保全への具体的な行動」を呼びかける標語を大募集。キミの標語でみんなに環境によいことをしてもらおう！

- 賞品 最優秀賞1点……図書券5万円分  
佳作5点……図書券1万円分
- 応募方法 はがきに標語(1枚1点)・住所・氏名・年齢・職業(学校名・学年)・電話番号を書いて送ってね。
- 応募先 〒460-08 名古屋市環境保全局環境管理室  
(住所はなくても届きます)
- しめきり 平成8年7月5日(金) 必着

エコパルなごやへは、  
伏見駅から行こう！



## 名古屋市環境学習センター エコパルなごや

名古屋市中区栄一丁目23番13号  
伏見ライフプラザ13階(白川公園西)  
開館時間/午前9時30分～午後5時  
休館日/毎週月曜日(月曜日が祝休日の場合はその翌日)、  
毎月第3金曜日(第3金曜日が祝日の場合は第4金曜日)

お問い合わせは  
TEL 052-223-1066

# はじめまして。 エコパルなごやです。

## ごあいさつ

名古屋市では、市民のみなさんが参加・体験しながら環境について学べる施設として、昨年12月1日、白川公園西の伏見ライフプラザ13階に、エコパルなごや(環境学習センター)をオープンしました。

これまで多くの方々にご来館いただき、親しんでいただいておりますが、さらにより多くの方々に環境に対する理解と関心を深め、行動へとつなげていただけるように、エコパルなごやの情報や環境についての情報などをわかりやすくお伝えする「情報紙」を発行することになりました。

エコパルなごやのご利用とともに、この情報紙をぜひご愛読いただきますようお願いいたします。

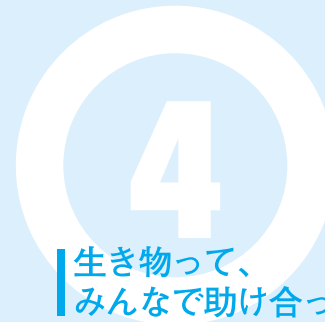


名古屋市環境保全局長  
志村 忠



森で  
何が起きたのか?  
まずはみんなで、  
クイズに挑戦。

クイズを解いていくと、どうやら原因はミミズ君がいなくなったかららしい。どこかに連れていかれたミミズ君は、「ぼくがいなくなっただけで……」と、心配そう。



生き物って、  
みんなで助け合っているんだ。

ミミズ君がいなくなっただけで、いろんな生き物や植物が困ってしまう。ライダーになれなかった人は、データキャッチャーとしてそんな自然のふしぎを迫力満点のコンピュータグラフィックスで、たのしく学ぼう。



## 地域環境コーナー

身近な生き物を見つけよう。

パソコンで遊んだり、  
つくったり。

パソコンゲーム「生き物探偵団」は、みんなのまわりにいる虫や鳥、植物などを制限時間の中でたくさん探し、たのしく学ぶゲーム。その生き物の特徴や環境との関わりについて勉強しよう。また、こども環境調査隊「エコパルアドベンチャー」も5月からスタート。隊員たちが生き物を見つけた場所をパソコンに登録し、環境マップを完成させる。この調査結果は地域環境コーナーにある大きな名古屋市の地図でも見ることができるよ。



フンコロガシ君のフンが消えた。  
どうして……?

物語のスタートは、フンコロガシ君がフンがなくなって困っている場面。どうやら森で事件がおこっているらしい……。

1



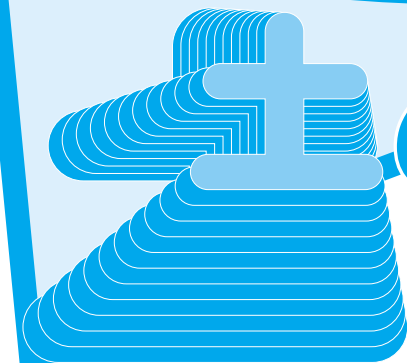
2

ライダーになって、  
未知の世界へ。

4チームから選ばれた代表者が、探査艇(バーチャリティー号)のライダーとなって未知の世界へ。迫力満点の映像で、土の中や森の生き物の世界を冒険しよう。

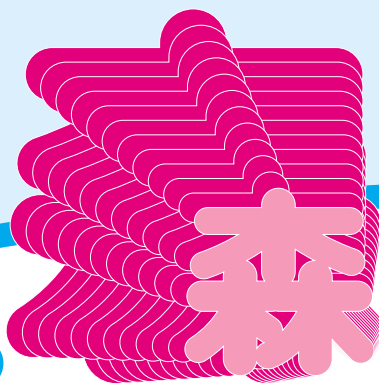
## バーチャルシアター

バーチャルリアリティを体験しよう!



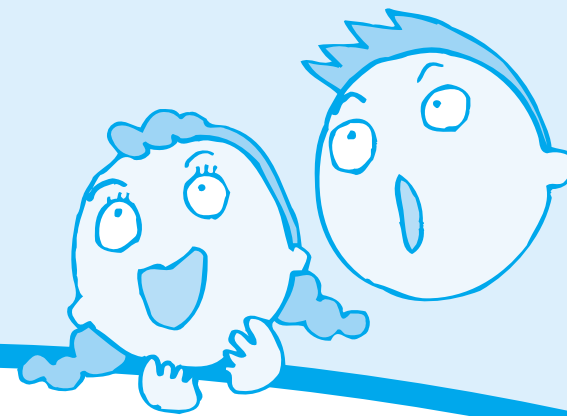
土の中へ。

バーチャルシアターは、エコパルなごやのなかでも人気の高い、アドベンチャーシアターだ。迫力満点の映像で、未知の世界を探検しよう。



森の中へ。

さあ冒険だ!



エコパルなごやは

環境を学ぶ 体験ワールドです。

エコパルなごや(名古屋市環境学習センター)は、'95年12月にオープンした、「環境」を学ぶためのたのしい施設。いろんな展示や体験コーナーで楽しみながら、ぼくたちが住む地球の環境や地域の環境を「理解・体験」し、ぼくたち自身が「行動する」きっかけをつくる場所なのです。

まだまだあるぞ。  
エコパル  
なごや

くわしくは次のおたのしみ……

シンボル  
オブジェ

環境にやさしい未来のまちエコシティ。太陽光発電の電力でボールが動いています。

環境  
ウォッチング

ぼくたちの毎日の生活が大きな壁面になりました。絵の中から、環境によいこと、悪いことをさがしながら、環境問題を考えていきます。

ライブラリー  
コーナー

環境がもっとよくわかる本やビデオをたくさん集めたコーナー。

地球環境  
コーナー

「地球の温暖化」や「オゾン層の破壊」って聞いたことある? 地球の環境に関係したさまざまな問題を、パソコンでナゾ解きをしながら、考えていきます。

ワークショップ  
コーナー

ぼくたちができる、環境にやさしい暮らし方などを、いろんな実験やたのしい工作をしながら学んでいくコーナーです。

データベース  
コーナー

名古屋市内の空気の状態や水のよごれぐあいを知ることができるコーナー。「いま、どこの空気が、どれくらいよごれているか」がわかります。

# エコパルなごやでは、 こんなこともやってるよ!

## エコパル アドベンチャー はじまる!

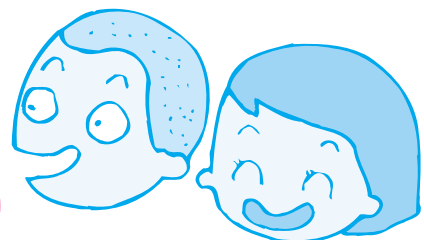
ぼくたちのまわりの環境を見直す  
きっかけづくり。

「エコパルアドベンチャー」は、ぼくたちのまわりに住む生き物をさがす冒険活動。隊員たちの調査結果はエコパルなごやの「地域環境コーナー」に記録されるから、いつでも見られるぞ。この情報紙でもみんなに知らせるよ。

隊員たちが調査する生き物(夏)  
●カタツムリ ●ニイニイゼミ  
●ヘクソカズラ ●ツユクサ

みんなで調べて、環境マップをつくるんだ。

※エコパル・アドベンチャーに参加したい人は、エコパルなごやに問い合わせよう。



## 親子環境セミナー

お父さん、お母さんと一緒に環境を学ぼう。

星空を観察するスターウォッチングなどの環境セミナーにお父さんやお母さんと一緒に参加しよう。(8月、2月実施予定)参加者募集など、くわしくは「広報なごや」を見てね。

## エコパルスクール

環境のことをもっと知りたい小学4・5年生が対象

ぼくたちの生活は、どんなふうに環境と関わっているのかな?体験しながら楽しく学ぶスクールです。  
※参加者の募集はしめきりました。

## 女性セミナー

家でもできる、エコロジーを考えよう。

家庭で気軽にできる、環境にやさしい行動を学びます。今年のテーマは「台所から考えよう」です。※参加者の募集はしめきりました。



環境保全の日

毎月8日の「環境保全の日」は、「環境にいいことやってみよう」の日。みんなもいっしょにはじめようよ!

1. 自動車利用をひかえましょう。
2. 省エネルギーに心がけましょう。
3. ゴミ減量・リサイクルに努めましょう。

「名古屋市環境基本条例」は、みんなで環境を守るためのみちしるべです。

今、私たちのまわりでは、自動車の排出ガスによる空気の汚れや台所・風呂などの家庭からの排水による川や海の汚れが問題になっています。また、私たちが生きていく上で一番大切な地球の環境が危ぶまれています。

みなさんは、このような環境問題の原因が、企業などの活動や、私たちの便利な生活の中にあることに気づいていますか。

環境問題は、みんなが協力しなければ解決することができません。

名古屋市では、みなさんが将来にわたって気持ちのいい環境の中で生活できるようにするためにどうしたらいいのかなどを「名古屋市環境基本条例」(本年4月制定)に盛り込みました。

条例には、環境を守るための考え方や、市役所、企業が行うべきことなどのほか、市民のみなさんが環境の大切さを学び、実際に環境にやさしい行動を行ってもらうきっかけとして「環境保全の日」を定めました。「環境保全の日」は、名古屋市のき章の「⑧」にちなみ毎月の8日にしました。

### 子どもエコクラブに入らないか?

子どもエコクラブは、全国の小学生・中学生が参加している、環境を考えるクラブ活動だ。だれでも参加できるから、キミも仲間を集めて、クラブの登録をしてみないか?

子どもエコクラブは、みんなで地球のことを考えます。

できることから活動(エコロジカルアクション)をします。

地球を守る「アースレンジャー」になるためのトレーニングに参加します。

子どもエコクラブのくわしいことは、エコパルなごやで聞こう。

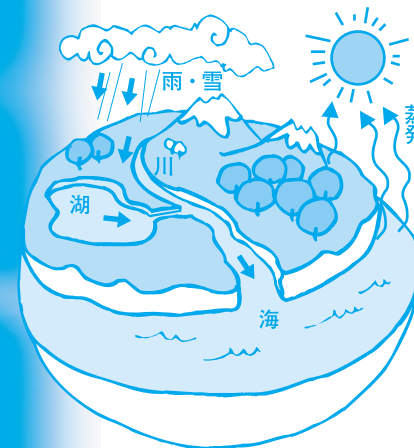
夏の特集

# 水 を考えよう。

水は、地球を循環している。

さあ、みんなの大好きな夏がやって来る。夏にはプールや海に行って、たのしく水遊びしたいよね。ところで川にも、海にも、たくさんの「水」がある。家でも、水道の蛇口をひねれば水は出てくる。じゃあ、この水っていったいどこから来るの?そしてぼくたちが使った水はどこへ行くの?実は、この水は地球を循環しているんだ。

ぼくたちが使う水は川から取った水。使った後はまた川に流され、海へと行く。海の水は太陽の光であたためられ、蒸発して雲になり、雨になって陸地に降り、川や地下に流れ込む。そして、またぼくたちのところに戻ってくるんだ。



つまり、ぼくたちは、同じ水を何度もくり返し使っていることになるね。川や海には自然の浄化作用(よごれをとってきれいにすること)があるけれど、みんながよごれた水を流すと、そのはたらきも追いつかなくなって、水はどんどんよごれてしまう。そうすると川や海にすむ魚はもちろん、動物や植物など、たくさんの生き物に悪い影響が出てくる。もちろんぼくたち人間にも。この地球上で、ぼくたちだけじゃなく、たくさんの生き物たちが必要とする「水」。よごさないように使いたいね。

〈豆知識〉

地球上の水は、その約97%が「海水」。塩からくない「淡水」はたった3%だけ。しかも、そのほとんどは北極や南極の氷や雪で、ぼくたちが飲んだりして使える水は、地球上の水の1%もないんだ。

夏の特集

# 水

を考えよう。

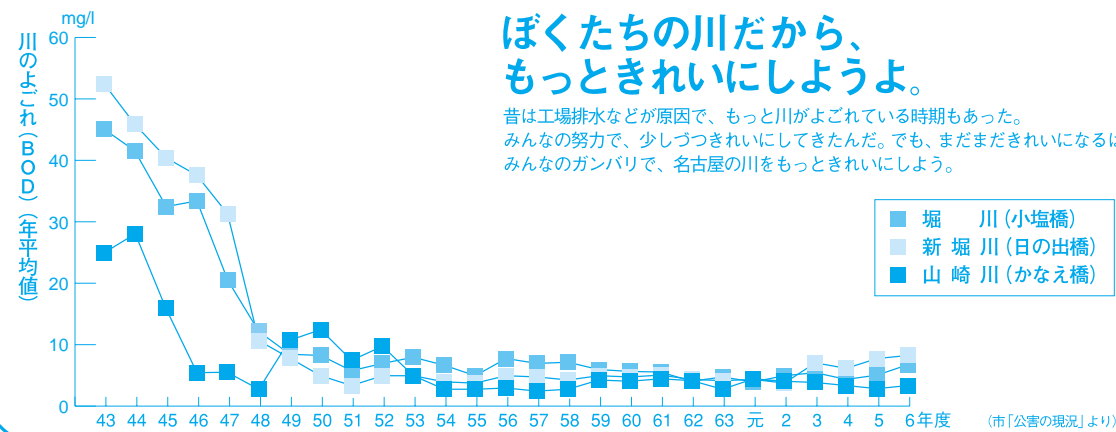
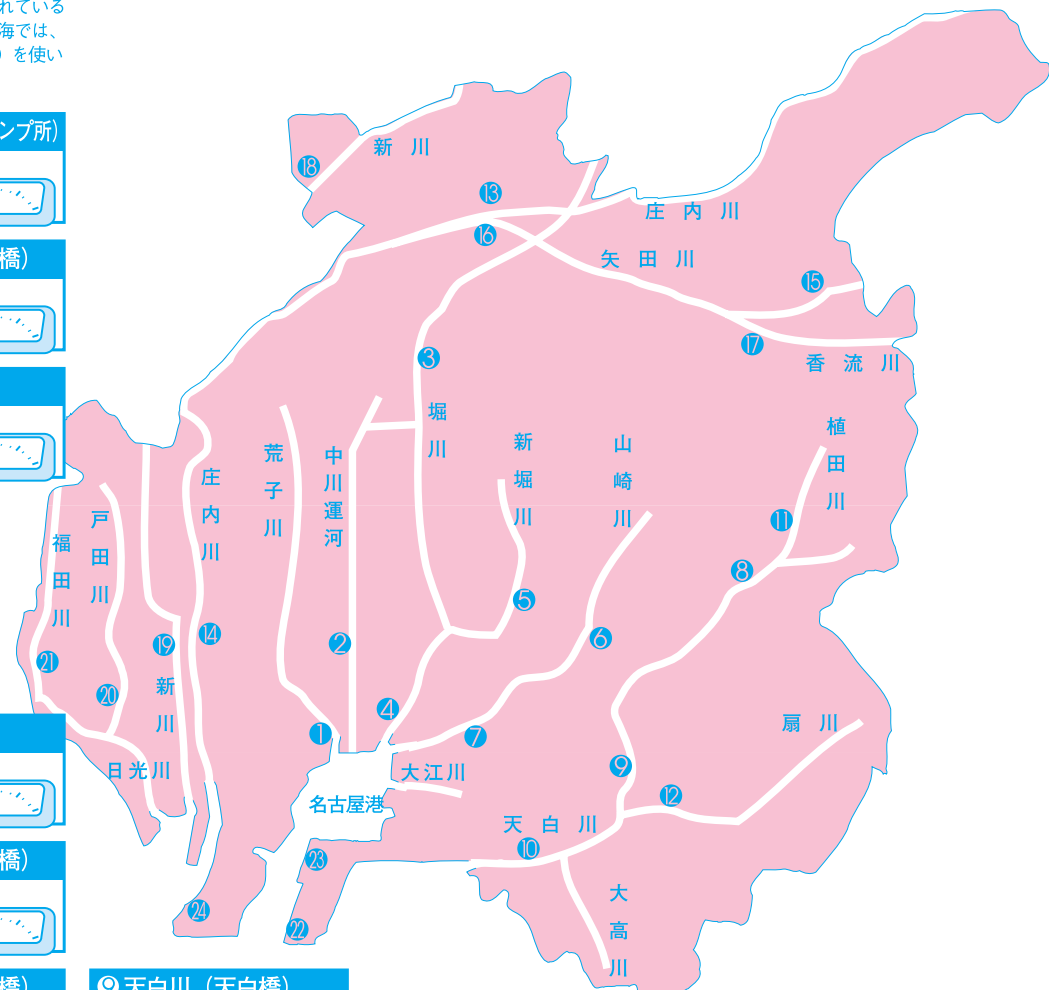
## なごやの水はきれいかな？

水はぼくたちが生きていくためにとても大切なもの。じゃあ、ぼくたちが住む名古屋市の川や海の水は、きれいなのかな？ 実は名古屋市では、川や海など24の地点で、常に水のよごれを監視している。そして川や海をよりきれいにするための資料としているんだ。

### ■BODって何？

BOD (生物化学的酸素要求量) は、水のよごれをあらわす値。水中の微生物が水のよごれの原因となる物質 (有機物) を分解するときに必要な酸素の量で、この数字が大きいほど、水がよごれていることを表わします。湖や海では、COD (化学的酸素要求量) を使います。

- ① 荒子川 (荒子川ポンプ所)  
よごれ (BOD) の値 **8.9 mg/l**
- ② 中川運河 (東海橋)  
よごれ (BOD) の値 **9.3 mg/l**
- ③ 堀川 (小塩橋)  
よごれ (BOD) の値 **7.8 mg/l**
- ④ 堀川 (港新橋)  
よごれ (BOD) の値 **5.7 mg/l**
- ⑤ 新堀川 (日の出橋)  
よごれ (BOD) の値 **10.0 mg/l**
- ⑥ 山崎川 (かなえ橋)  
よごれ (BOD) の値 **4.1 mg/l**
- ⑦ 山崎川 (道徳橋)  
よごれ (BOD) の値 **7.3 mg/l**
- ⑧ 天白川 (新島田橋)  
よごれ (BOD) の値 **9.2 mg/l**
- ⑨ 天白川 (天白橋)  
よごれ (BOD) の値 **7.4 mg/l**
- ⑩ 天白川 (千鳥橋)  
よごれ (BOD) の値 **5.5 mg/l**
- ⑪ 植田川 (植田橋)  
よごれ (BOD) の値 **7.6 mg/l**
- ⑫ 扇川 (鳴海橋)  
よごれ (BOD) の値 **3.5 mg/l**
- ⑬ 庄内川 (新川中橋)  
よごれ (BOD) の値 **9.1 mg/l**
- ⑭ 庄内川 (明徳橋)  
よごれ (BOD) の値 **7.5 mg/l**
- ⑮ 矢田川 (大森橋)  
よごれ (BOD) の値 **11.0 mg/l**
- ⑯ 矢田川 (新川中橋)  
よごれ (BOD) の値 **7.1 mg/l**
- ⑰ 香流川 (香流橋)  
よごれ (BOD) の値 **7.0 mg/l**
- ⑱ 新川 (新川新橋)  
よごれ (BOD) の値 **12.0 mg/l**
- ⑲ 新川 (日の出橋)  
よごれ (BOD) の値 **6.2 mg/l**
- ⑳ 戸田川 (新東福橋)  
よごれ (BOD) の値 **17.0 mg/l**
- ㉑ 福田川 (新西福橋)  
よごれ (BOD) の値 **10.0 mg/l**
- ㉒ 名古屋港 N-11号 (9号地南)  
よごれ (COD) の値 **4.6 mg/l**
- ㉓ 名古屋港 (9号地北)  
よごれ (COD) の値 **5.0 mg/l**
- ㉔ 名古屋港 (金城埠頭西)  
よごれ (COD) の値 **3.7 mg/l**

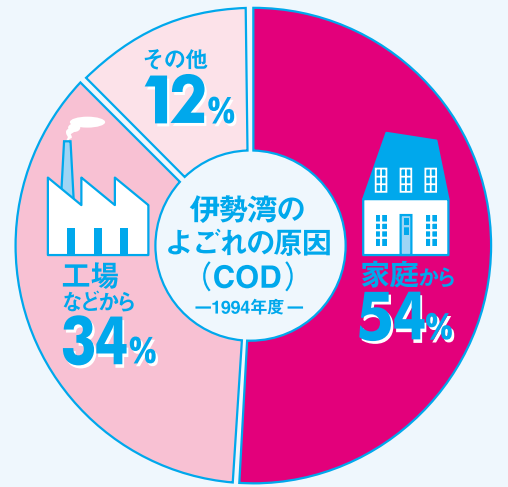


**ぼくたちの川だから、もっときれいにしようよ。**  
昔は工場排水などが原因で、もっと川がよごれている時期もあった。みんなの努力で、少しずつきれいになってきたんだ。でも、まだまだきれいになるはず。みんなのガンバリで、名古屋の川をもっときれいにしよう。

**なごやの水は、どこからくるの？**  
名古屋市の水は、すべてを木曾川から取っているんだ。犬山市と尾西市にある「取水場」で水を取り、名古屋市に送られてくるんだ。

## えっ本当！ ぼくたちの生活が 水をよごしているの？

水のよごれは、工場が原因？ いやいや実は、ぼくたちの生活が大きな原因なんだ。伊勢湾のよごれは、半分以上が台所や風呂などの家庭から出る排水。小さなことでも、ぼくたち一人ひとりが気をつければ、もっと水はきれいになるんだよ。



## こんな食べものも、 水をよごす原因になってる！

たとえば食べものもそのまま水に流すと、大きなよごれの原因になってしまう。食べものを残さないことも、水をきれいにする活動のひとつなんだね。

魚がすめる水にするために、風呂おけ何杯の水が必要か。

米のとぎ汁 (2000ml)  <b>4.0 杯</b>	みそ汁 (200ml)  <b>4.7 杯</b>	ラーメンの汁 (200ml)  <b>3.3 杯</b>
牛乳 (200ml)  <b>10.0 杯</b>	マヨネーズ (10ml)  <b>8.0 杯</b>	使用済み天ぷら油 (500ml)  <b>330.0 杯</b>

※「魚がすめる水質」は、BOD値・5mg/lとしました。「風呂おけ」の容量は、300lとしました。※( )は流す量です。

## ぼくたちにもできる 水をよごさない工夫 いろいろ

- 洗剤はしっかり計って、使いすぎないようにしよう。
- 食器やなべのよごれは、ふきとってから洗おう。
- 天ぷら油は、紙や新聞紙に吸わせるか、凝固剤で固めてもえるごみにしたり、廃油石けんの材料にしよう。
- 台所の流しには水切り袋を置いて、調理くずなどを流さないようにしよう。
- 米のとぎ汁は、植木などにかけよう。